

# Bedre skolegang med specialpædagogisk støtte

Inspiration til ledere på  
ungdomsuddannelser



DANMARKS  
EVALUERINGSINSTITUT

# Indhold

---

## 3 LIGE MULIGHEDER MED SPECIALPÆDAGOGISK STØTTE

- 4 Hvad er SPS?
  - 5 Viden om SPS
- 

## 7 ELEVERS OPLEVELSE AF SPS

---

## 8 LEDELSENS RAMMESÆTNING AF SPS-ARBEJDET

- 8 Specialpædagogiske kompetencer og elevkendskab
  - 10 Sammenhængende støtte i elevernes skoledag
  - 12 På erhvervsuddannelser: støtte i praktikperioder og ved overgange til praktik
- 

## 14 OM UNDERSØGELSEN

---

## INTRODUKTION

# Lige muligheder med specialpædagogisk støtte

I denne folder kan I få inspiration til, hvordan I som ledere på ungdomsuddannelser kan skabe gode rammer for den specialpædagogiske støtte (SPS) og sætte SPS på dagsordenen som en fælles strategisk opgave for skolen. Folderen giver et overblik over, hvem der modtager SPS, og hvad det betyder for eleverne at modtage SPS. Endelig rummer folderen refleksionsspørgsmål, som er anvendelige til at drøfte og kvalificere rammerne for SPS på jeres uddannelsesinstitution.

SPS skal sikre, at elever kan uddanne sig på lige fod med andre, selv om de har en funktionsnedsættelse eller tilsvarende svære vanskeligheder. Støtten kan ikke alene øge elevernes mulighed for at gennemføre deres ungdomsuddannelse, men kan også styrke overgangen til videre uddannelse og/eller job.

Der er sket en kraftig stigning i andelen af elever, der får SPS undervejs i deres ungdomsuddannelsesforløb. Over ni år er andelen steget fra 3 % (2008) til 9 % (2017) af uddannelsesforløbene. Eleverne modtager SPS for at kompensere for meget forskellige funktionsnedsættelser. Ofte modtager eleverne støtte på grund af ordblindhed, men også elever med eksempelvis udviklingsforstyrrelser (som bl.a. ADHD og autisme) og psykiske vanskeligheder (som bl.a. angst og depression) kan få støtte.

**Gruppen af elever, der modtager SPS, er både større og mere sammensat end tidligere. Dermed står uddannelsesinstitutionerne med en ny ledelsesopgave, der handler om at rammesætte SPS-arbejdet på skolen, så alle elever får lige muligheder for at gennemføre deres ungdomsuddannelse.**

Det er afgørende, at arbejdet med SPS gribes an som en fælles, strategisk opgave for skolen, hvis I vil sikre, at SPS'en bliver af høj kvalitet og giver eleverne det bedste mulige udbytte af støtten og af deres uddannelse. Der er tre elementer, I som ledere med fordel kan rette fokus mod:

## 1

### **Specialpædagogiske kompetencer og elevkendskab**

Støttegivere, dvs. dem, der støtter eleverne, har de rette værktøjer og viden til at støtte målgruppen, har viden om elevernes hverdag og kan yde fleksibel støtte.

## 2

### **Sammenhængende støtte i elevernes skoledag**

Lærere og støttegivere videndeler om elevers behov, og lærere klædes på til at tage højde for elevernes støttebehov i undervisningen. Videndeling om elever forudsætter elevernes samtykke.

## 3

### **På erhvervsuddannelser: støtte i praktikperioder og ved overgange til praktik**

Uddannelsesinstitutioner tager ansvar for, at elevers støttebehov også mødes i praktikken, fx ved at drøfte støttebehov med elever og have god dialog med praktikvirksomheder. Dette sker for at sikre, at støtten ikke stopper, blot fordi eleven er i praktik, hvis der fortsat er et støttebehov.

# Hvad er SPS?

## Hvad er specialpædagogisk støtte?

Ifølge gældende lovgivning skal elever på ungdomsuddannelserne, som har en funktionsnedsættelse eller tilsvarende svære vanskeligheder, have tilbud om specialpædagogisk støtte (SPS) fra uddannelsesinstitutionen. SPS skal tilrettelægges, så eleven kan uddanne sig på lige fod med andre, selvom eleven har en funktionsnedsættelse. Der er tale om en individuelt tilrettelagt støtte. Tilrettelæggelsen sker i et samarbejde mellem en SPS-ansvarlig på uddannelsesinstitutionen, støttegivere, lærere, eleven selv og eventuelt praktikstedet på erhvervsuddannelserne.

## Uddannelsesinstitutionen søger om SPS-tilskud

Den enkelte ungdomsuddannelsesinstitution er ansvarlig for at søge om tilskud til SPS til elever, der har behov for det. SPS-tilskuddet administreres af Styrelsen for Undervisning og Kvalitet. Ansøgningen om tilskud skal bl.a. indeholde dokumentation for elevens funktionsnedsættelse. Er en elev ordblind, vil dokumentationen typisk være resultatet af Ordblindetesten, der er udviklet af Børne- og Undervisningsministeriet. Testen er en elektronisk test, der kan udføres på uddannelsesstedet. Har en elev en psykisk funktionsnedsættelse, vil dokumentationen typisk være en lægefaglig udredning eller udtalelse.

Læs mere om indhold i SPS for forskellige målgrupper og ansøgningsprocedurer her:  
[www.spsu.dk](http://www.spsu.dk).

## Støtten afhænger af den enkelte elevs behov

Den støtte, som den enkelte elev modtager, afhænger af elevens behov. Det vil derfor være forskelligt, hvilken støtte elever vil modtage, og hvor mange timers støtte eleven har ret til. Herunder er der eksempler på støtteformer for to grupper af SPS-modtagere.

- **Elever med en psykisk funktionsnedsættelse** kan modtage støttepersontimer, der har fokus på praktisk støtte på uddannelsen, og studiestøttetimer, der har fokus på faglig sparring og vejledning, hvor der kan indgå kognitive, følelsesmæssige og sociale elementer afhængigt af elevens udfordringer i forbindelse med uddannelsen.
- **Elever med ordblindhed** kan modtage it-hjælpe-midler, der kan kompensere for læse- og skrivevanskeligheder, instruktion i it-hjælpe-midlerne samt studiestøttetimer fx til strategisk læseforståelse, opgaveskrivning og eksamensforberedelse.

## Hvem kan være støttegiver?

Den enkelte uddannelsesinstitution beslutter selv, hvordan den vil tilrettelægge støtteindsatsen, og hvem der skal yde støtte til elever med behov for SPS.

Støttegivere kan være personer, der allerede er ansat på uddannelsesinstitutionen, fx lærere eller læsevejledere, men det kan også være eksternt ansatte personer, fx fra en organisation eller virksomhed, der er specialiseret i en bestemt målgruppe fx autismespektrumforstyrrelser, ADHD eller angst. Nogle støttegivere har SPS som primær beskæftigelse, mens det for andre er en bibeskæftigelse.



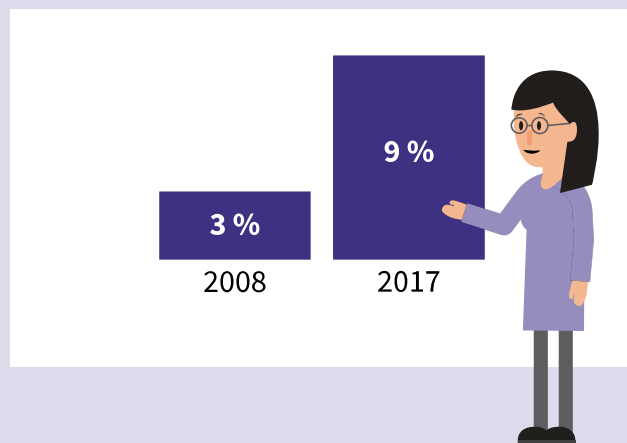
# Viden om SPS

## Stigende behov for SPS på ungdomsuddannelser

Der er sket en markant stigning i andelen af uddannelsesforløb, hvor der ydes SPS til elever på ungdomsuddannelser. Stigningen er størst på hf, htx og erhvervsuddannelserne (eud).

Elever på ungdomsuddannelser modtager SPS for at kompensere for meget forskellige funktionsnedsættelser og vanskeligheder. Den hyppigste årsag til, at der ydes SPS på en ungdomsuddannelse, er ordblindhed. Samtidig har fordelingen af årsagerne til SPS ændret sig over tid, hvor især SPS på baggrund af udviklingsforstyrrelser (f.eks. ADHD og autisme) fylder langt mere end tidligere, ligesom der også er en stigning i tildeling af SPS på baggrund af psykiske vanskeligheder (f.eks. angst og depression).

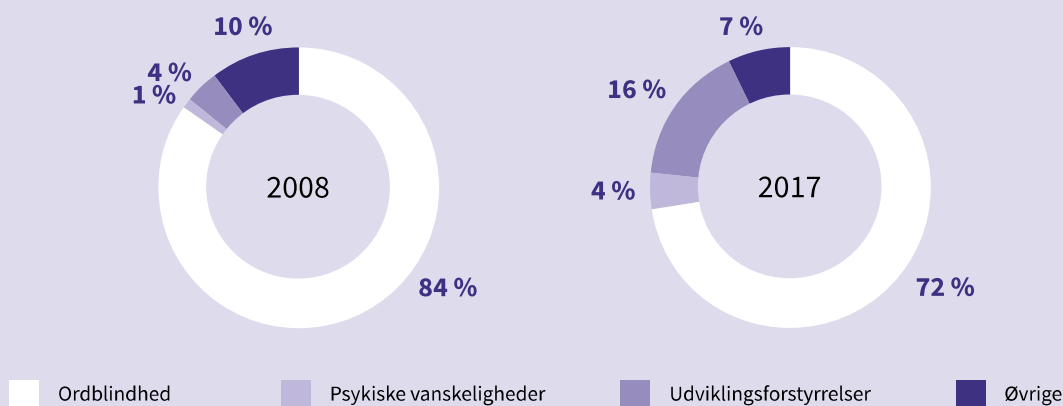
Mens der i 2008 blev ydet SPS i 3 % af uddannelsesforløbene, var andelen i 2017 steget til 9%.



## Baggrunden for, at elever modtager SPS

Flest elever modtager SPS på grund af ordblindhed (84 % af uddannelsesforløbene i 2008 og 72 % i 2017). Fordelingen er ændret fra 2008 til 2017. Den mest markante udvikling er, at andelen af elever, der modtager SPS på baggrund af udviklingsforstyrrelser

(fx ADHD og autisme), er steget fra 4 % til 16 % i perioden. Desuden er andelen af elever, der modtager SPS grundet psykiske vanskeligheder, steget fra 1 % i 2008 til 4 % i 2017.



Note: For den fulde registerbaserede undersøgelse henvises til Evaluering af specialpædagogisk støtte på ungdomsuddannelserne (EVA, 2019).

## SPS gør en forskel for elever på ungdomsuddannelser

Uddannelsesinstitutioner, der giver SPS til elever med funktionsnedsættelser, har en god chance for at gøre en stor forskel for eleverne både nu og fremover. De elever, der modtager SPS i løbet af deres ungdomsuddannelse, klarer sig nemlig lige så godt eller sågar bedre end elever, der ikke modtager støtte. Det gælder faglig udvikling, risiko for frafald og sandsynligheden for at overgå til en videregående uddannelse.

## Positiv faglig udvikling

Særligt blandt ordblinde elever, der modtager SPS, ses en positiv udvikling i karaktergennemsnittet fra grundskole til gymnasial eksamen.



## Lavere risiko for frafald

Især for ordblinde elever, der modtager støtte, er der lavere risiko for, at de falder fra deres ungdomsuddannelse.



## Større sandsynlighed for videregående uddannelse

Elever, der modtager SPS på de gymnasiale uddannelser, har samme eller lidt større sandsynlighed for at starte på en videregående uddannelse.



## Eud-elever udfordret på ordinær praktik og beskæftigelse trods SPS

Elever på erhvervsuddannelser, der modtager SPS, klarer sig dårligere, sammenlignet med andre eud-elever, når det gælder andelen, der får en elevplads og kommer i arbejde efter endt uddannelse.

Især elever på eud, der modtager støtte, fordi de har psykiske vanskeligheder eller udviklingsforstyrrelser, kommer i højere grad i skolepraktik (31 %) sammenlignet med de øvrige elever (13 %). Blandt elever, der modtager SPS på grund af ordblindhed, er der ligeledes flere, der ender i skolepraktik (17 %) frem for ordinær praktik (13 %) – her er forskellen dog mindre. Samtidig kommer elever, der modtager SPS på grund af psykiske vanskeligheder eller udviklingsforstyrrelser, i mindre grad i beskæftigelse, efter de har afsluttet deres eud. 65 % af de elever, der modtager SPS, er i beskæftigelse to år efter dimission, sammenlignet med 81 % af elever, der ikke har modtaget SPS på deres erhvervsuddannelse.

# Elevers oplevelse af SPS

EVA har interviewet en række elever, der beskriver, at SPS på flere måder forbedrer deres forudsætninger for at følge undervisningen og gennemføre deres uddannelse. De oplever at få støtte personligt, socialt og fagligt. Eleverne oplever følgende udbytte, afhængigt af deres funktionsnedsættelse:

## Udbytte af SPS hos elever med psykiske funktionsnedsættelser

- Samtaler med støttegiver om svære emner giver eleverne ro og overskud til at fokusere på skolearbejde
- Støtte til at strukturere hverdag og skolearbejde bidrager til en mere velfungerende hverdag på uddannelsen
- Støtten giver eleverne større selvtillid og kompenserer for manglende overskud på deres uddannelse.

” Jeg tror, det bliver lettere, fordi at man har en, som hjælper med at strukturere tingene, fx lektier og afleveringer og at møde op i skole. Det gør, at man har lettere ved at fokusere på dét, der foregår i timerne, og ikke alt det andet, som også kan flyde rundt i mit hoved.”

hf-elev

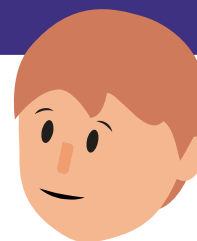


## Udbytte af SPS hos elever med ordblindhed

- It-hjælpe midler hjælper eleverne til at kompensere for deres læse- og skrivevanskeligheder
- Støttetimer hjælper eleverne til at optimere deres anvendelse af it-hjælpe midlerne og udvikling af strategier til opgaveløsning.

” Computeren læser højt, og så forstår jeg det bedre. Jeg ville have mega-svært ved at tage en uddannelse uden støtte. Jeg tror ikke, at jeg ville kunne klare det uden støtte. Når det kommer til skrivning og læsning, så er det it [-hjælpe midlerne], der hjælper mig.”

eud-elev



# Ledelsens rammesætning af SPS-arbejdet

Velovervejet tilrettelæggelse af SPS-arbejdet er afgørende for, om eleverne får den støtte, de har behov for, og dermed også for, hvilket udbytte de får af støtten. Her følger tre elementer, I som ledere kan sætte fokus på.

## Specialpædagogiske kompetencer og elevkendskab

SPS-arbejdet tilrettelægges forskelligt på forskellige uddannelsesinstitutioner og varierer fx i forhold til antal elever med støttebehov, typen af støttebehov hos eleverne samt institutionsstørrelse. Uanset organisering er det afgørende, at støttegiverne har de rette kompetencer til støttearbejdet, har indblik i elevernes hverdag, og at de kan yde en fleksibel støtte tilpasset elevernes behov.

### Kompetencer og viden – tilpasset målgruppen

Det er afgørende, at støttegivere, der beskæftiger sig med SPS, er tilstrækkeligt klædt på til arbejdet, dvs. at de har et godt kendskab til målgruppen (fx diagnoseviden) og en velassorteret specialpædagogisk værktøjskasse til at understøtte målgruppen (fx læsestrategier og samtaleteknikker). Der er dog stor variation i støttegiveres forudsætninger for arbejdet med SPS. Støttegivere, der beskæftiger sig med SPS som deres primære arbejdsområde, er typisk godt klædt på til arbejdet. For støttegivere, der beskæftiger sig med SPS som en bibe-skæftigelse, er det særligt vigtigt at sikre, at de har adgang til relevant viden og værktøjer, fx gennem konkrete kurser og efteruddannelse eller ved intern videndeling og sparring i SPS-teamet.

### Indblik i elevernes hverdag

Det er væsentligt for kvaliteten af støtten, at støttegivere har indblik i elevernes hverdag, presperioder i løbet af året og en relativ let adgang til elevernes lærere, så de fx kan drøfte for-

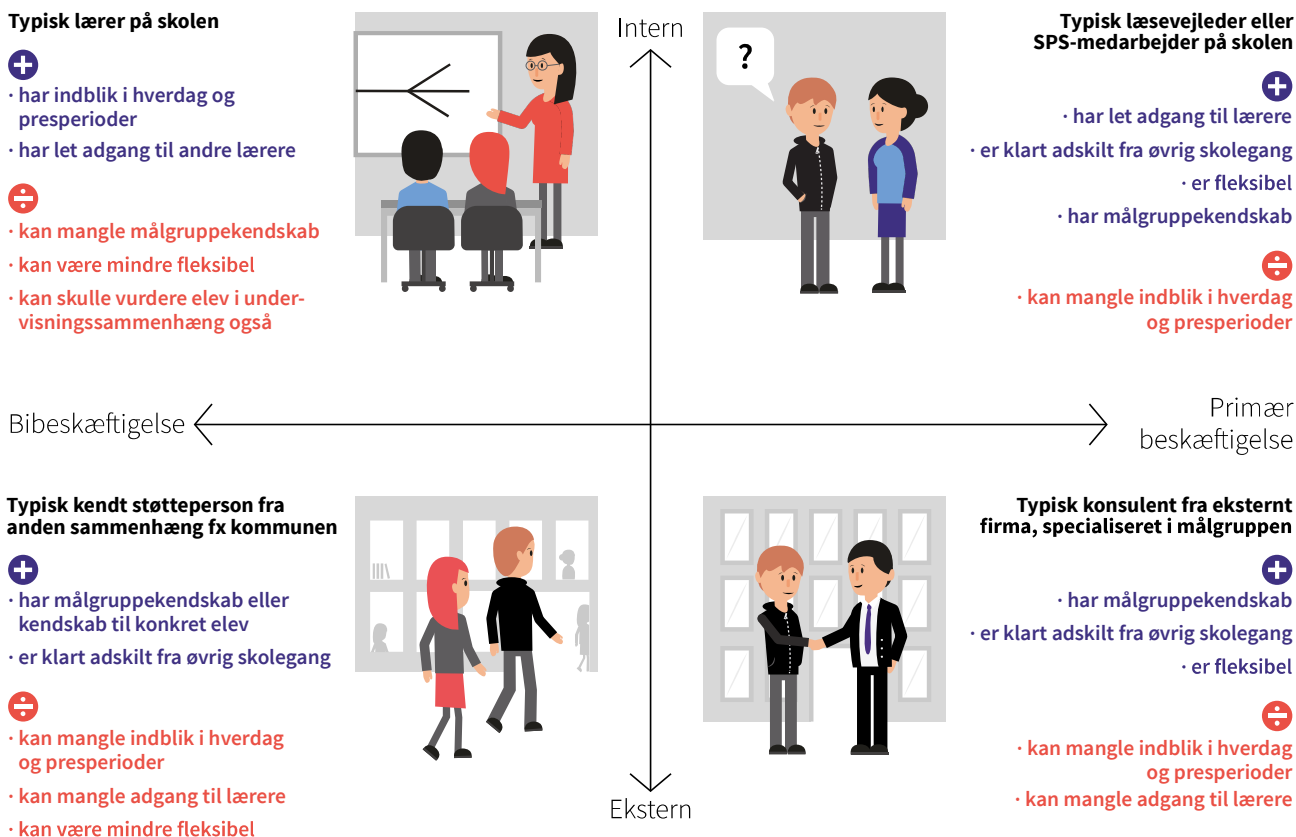
hold knyttet til undervisningssituationen, såfremt eleven er indforstået med dette. Derfor er det en fordel, at støttegivere har deres daglige gang på uddannelsesstedet. Hvis det ikke er tilfældet, bør det prioriteres, at støttegivere får tilstrækkelig tid til på anden vis at opnå kendskab til elevernes hverdag på uddannelsesinstitutionen. Er det en elevs lærer, der er støttegiver, er det vigtigt, at bedømmelse af eleven og SPS holdes adskilt, og der bør være fokus på, at eleven er tryk ved at drøfte sine udfordringer med sin støttegiver.

### Fleksibel og elevtilpasset støtte

Skal kvaliteten af SPS være høj, er det afgørende, at støtten er både fleksibel og tilpasset den enkelte elevs behov. Der kan for eksempel opstå akutte situationer, hvor eleven har behov for ekstra støtte. I den forbindelse kan det være en fordel, at støttegivere har SPS som primær beskæftigelse. Det betyder typisk, at støttepersonen er mere tilgængelig for eleven, hvis der opstår et uforudset behov, eller hvis en aftale skal bookes om. For støttegivere med SPS som bibe-skæftigelse bør der være fokus på at sikre en vis fleksibilitet, så støtten kan tilpasses elevernes forskellige behov i hverdagen.



**FIGUR**  
Fordele og ulemper ved forskellige måder at organisere SPS på



## Spørgsmål til refleksion

Brug spørgsmålene til at drøfte og kvalificere jeres rammer for SPS og til at identificere, hvor I vil udvikle jeres praksis.

### Tilrettelæggelse af SPS

- Hvem er støttegivere? Hvor meget fylder støttee arbejdet?
- I hvilket omfang har støttegivere viden om funktionsnedsættelser, særlige behov og specialpædagogiske metoder?
- I hvilket omfang har støttegivere viden om eleveres skole-/uddannelseshverdag?

### Støttegiveres kompetencer

- Er der situationer, hvor støttegivere lykkes særligt godt med deres arbejde? Hvornår? Hvorfor?

- Er der situationer, hvor støttegivere mangler viden/værktøjer? Hvilke?
- Hvad gør støttegivere, når de mangler viden/værktøjer?

### Udvikling af vores praksis

- Hvad kan vi gøre for at understøtte, at SPS fungerer bedst muligt, fx i forhold til:
  - Hvordan SPS er organiseret?
  - Hvilke kompetencer og hvilken viden støttegivere har?
  - Hvordan der løbende arbejdes med kompetenceudvikling og videndeling?

# Sammenhængende støtte i elevernes skoledag

Det har en positiv betydning for elevernes udbytte og oplevelse af SPS, når støtten er en del af hele skoledagen og ikke blot noget, der foregår individuelt og afkoblet fra undervisningen. Der er derfor fordele ved, at skolens lærere involveres i støttearbejdet, så SPS bliver et fælles anliggende på uddannelsesinstitutionen og ikke udelukkende ses som en specialistopgave blandt støttegivere.

## Videndeling om de enkelte elever

For at eleverne skal opleve SPS som en sammenhængende støtte i deres uddannelsesforløb, er det afgørende, at ikke kun deres støttegiver, men også deres lærere er opmærksomme på elevernes behov og understøtter disse i undervisningen. Derfor kan det være en fordel, at støttegivere og lærere videndeler om de elever, der modtager SPS, så skolens lærere på den måde klædes på til undervisning af elever med forskellige typer diagnoser og vanskeligheder. Lærere skal kende til den enkelte elevs udfordringer og vide, hvordan der kan tages højde for behovene i undervisningen, dog altid under forudsætning af at eleven har givet tilladelse til dette.

Nogle institutioner arbejder med at sikre en sammenhængende støtte ved løbende at holde møder mellem støttegivere og elevers lærere. Møderne kan eksempelvis have karakter af at være overleveringsmøder, enten mellem støttegiveren og enkelte lærere eller mellem SPS-teamet og en større gruppe af lærere. Institutionen kan også gennemføre såkaldte klasserunder, hvor SPS-teamet og samtlige kontaktlærere gennemgår alle klasserne og taler om opmærksomhedspunkter for bestemte elever.

## Læreres kendskab til, hvordan de støtter elever i undervisningen

Hvor godt den enkelte lærer formår at understøtte elever med SPS, afhænger af vedkommendes kendskab til de udfordringer, eleverne har, og kendskab til gode måder at støtte eleverne på i undervisningen. Der kan fx være tale om kendskab til de mest udbredte diagnoser såsom ordblindhed, ADHD og angst, men samtidig også kendskab til, hvad diagnoserne betyder for elevernes adfærd og faglighed, og ikke mindst forskellige pædagogiske og didaktiske veje til bedst at understøtte disse elever.

I nogle tilfælde kan det være mindre greb i undervisningen, der betyder, at eleverne støttes og deltager i undervisningen. Det kan fx handle om, at en elev med ordblindhed ikke bliver bedt om at læse højt i klassen, eller om, at der tages hensyn til en elev med psykiske vanskeligheder, når der dannes grupper til gruppearbejde. Det kan dog være en udfordring for lærerne at finde tid til at tilegne sig viden om eleverne og tilpasse undervisningen til individuelle behov. For at imødekomme dette arbejder nogle institutioner med at udarbejde informationshæfter, der formidler viden om nogle af de typiske diagnoser, og hvilke vanskeligheder der kan følge med, til skolens lærere. En uddannelsesinstitution har valgt at sende e-mails til alle lærere, hvori det beskrives, hvad ordblindhed konkret er, og hvordan lærerne kan understøtte eleverne i undervisningen.

## Støttegivere skal bede om tilladelse til at dele oplysninger om støttemodtagere

En støttegiver må kun oplyse lærere på skolen om, hvilke elever der modtager SPS, og elevernes konkrete udfordringer, hvis de pågældende elever giver tilladelse til det. Ikke alle elever, der modtager SPS, ønsker, at der bliver videregivet oplysninger om dem, blandt andet af frygt for at blive behandlet eller vurderet anderledes end de øvrige elever. Nogle uddannelsesinstitutioner har fokus på at afdramatisere det at modtage SPS og opfordrer elever til åbenhed om støttebehov over for deres lærere, som dermed kan have fokus på elevernes behov og tage hensyn til dem i undervisningen.

## Spørgsmål til refleksion

Brug spørgsmålene til at drøfte og kvalificere jeres rammer for SPS og til at identificere, hvor I vil udvikle jeres praksis.

### Kommunikation og videndeling mellem støttegivere og lærere

- Er der kontakt mellem støttegivere og lærere? Hvor ofte?
- Hvordan foregår kommunikationen, og hvad omhandler den typisk?

### Kommunikation mellem støttegiver og elev om videndeling

- Hvordan foregår dialogen mellem støttegivere og elever om videndeling om elevers konkrete funktionsnedsættelse og vanskeligheder med lærere på skolen?

### Læreres viden om arbejdet med SPS

- Er der situationer, hvor lærere oplever, at de lykkes med at tage højde for de behov, elever, der modtager SPS, har i undervisningen? Hvornår? Hvorfor?

- Er der situationer, hvor lærere mangler viden eller værktøjer? Hvilke?
- Hvad gør lærere, når de mangler viden eller værktøjer?

### Udvikling af vores praksis

- Har vi brug for at gøre mere for at understøtte, at støtten er sammenhængende i elevers skoledag?
- Hvordan kan lærere og støttegivere videndele om elever fremover?
- Hvordan vil vi fremover sikre, at lærere har viden om forskellige vanskeligheder og diagnoser og gode pædagogiske metoder til forskellige målgrupper?

# På erhvervsuddannelser: støtte i praktikperioder og ved overgange til praktik

På erhvervsuddannelserne kan overgangene mellem skoleperioder og praktikperioder samt selve praktikperioderne være særligt udfordrende for elever med funktionsnedsættelser, idet de skal forholde sig til nye omgivelser, relationer og opgaver.

På erhvervsuddannelsesinstitutionerne bør lederne derfor være særligt opmærksomme på, at eleverne får den rette støtte i overgangen til praktik og undervejs i praktikperioden, hvis de har behov for det. Det kan lederne særligt understøtte ved at sikre, at der samarbejdes med praktiksteder om SPS, og at der er tæt dialog med eleverne om støttebehov i praktikperioder.

## Samarbejde med praktiksteder om SPS

Kontakten mellem erhvervsuddannelser og virksomheder er afgørende for, om elever modtager SPS i forbindelse med deres praktikperioder, og hvilket udbytte de får af praktikken. Når elever, der modtager SPS, skal i praktik, skal SPS'en tilrettelægges i et samarbejde mellem uddannelsesinstitution og virksomhed. Fx skal det aftales, hvor støttetimer skal finde sted, og hvem der skal give støtten.

Uddannelsesinstitutioner samarbejder med praktiksteder på meget forskellige måder og i forskelligt omfang. Uanset formen er det centralt, at uddannelsesinstitutionen koordinerer støtten med elevens praktiksted og sikrer, at praktikstedet har forståelse for SPS og dens betydning for eleven. På nogle skoler er det ikke støttegiver, men en praktikkonsulent, der har ansvaret for at indgå aftalen om støtte med praktikstedet som led i udarbejdelse af uddannelsesaftaler. Andre skoler udformer pjecer med viden om SPS til praktiksteder.

## Tæt dialog med elever om støttebehov i praktikperioder

Det har betydning for elevernes praktikforløb, at de sammen med støttegiver drøfter deres støttebehov i praktikken. For elever med støttebehov kan det fx være et dilemma, om de skal være åbne om deres behov i en samtale med et potentielt praktiksted eller ej, idet nogle frygter, at åbenhed kan få indflydelse på deres mulighed for ansættelse.

På nogle uddannelsesinstitutioner er støttegiverne optagede af at tale med eleverne om, hvorfor det er i elevernes interesse, at praktikstederne kender elevernes behov og fx reaktionsmønstre. Der er eksempler på, at støttegiver fx klæder eleven på til det første møde med praktikstedet eller selv deltager i de indledende samtaler mellem eleven og praktikstedet og bl.a. hjælper med at forklare elevens vanskeligheder, og hvordan eleven kan støttes i hverdagen.

Hvis en elev ikke ønsker at fortælle et praktiksted om sine udfordringer og støttebehov, må støttegiveren acceptere dette valg – også selvom en støttegiver vurderer, at eleven har behov for støtte for at kunne fuldføre sin praktik.

## Skolens ansvar at sørge for, at eleven får støtte i praktikperioder

På erhvervsuddannelserne er det også skolens ansvar at sørge for, at eleven får støtte i praktikperioder. Fysiske hjælpemidler som kompenserende læse- og skriveteknologi (i form af programmer med oplæsning og ordforslag på computer eller telefon) kan elever tage med på praktikstedet. Støttetimer i praktikperioder kan ydes på og af skolen, eller eleven kan få tilknyttet en støttegiver fra praktikstedet. Det er i den forbindelse stadig skolens ansvar at søge om støtte til eleverne i praktikperioder samt at kommunikere med praktikstedet om, hvem der kan yde støtten. Støttegiver i praktikperioder kan både være den støttegiver, en elev allerede har, eller en støttegiver i den virksomhed, eleven kommer i praktik hos.

Den enkelte elev skal give tilladelse til, at uddannelsesinstitutionen kommunikerer med et praktiksted omkring vedkommendes støttebehov og SPS.



## Spørgsmål til refleksion

Brug spørgsmålene til at drøfte og kvalificere jeres rammer for SPS og til at identificere, hvor I vil udvikle jeres praksis.

### Kontakten mellem vores uddannelsesinstitution og praktiksteder for elever, der modtager SPS

- Hvilken kontakt er der mellem vores uddannelsesinstitution og praktiksteder for elever, der modtager SPS? Om hvad? Hvem er ansvarlig for kontakten?
- Er der situationer, hvor vi i samarbejde med praktiksteder lykkes særligt godt med at støtte elever, der modtager SPS? Hvornår? Hvorfor?
- Er der situationer, hvor kontakten til praktiksteder er svær? Hvornår? Hvorfor?

### Dialogen mellem støttegiver og elever om praktik og støttebehov

- Hvornår og hvor meget drøftes støttebehov med elever, der modtager SPS i relation til praktikperioder?
- Forberedes elever til overgang til praktik? Hvordan?

### Tilrettelæggelse af skolepraktik for elever, der modtager SPS

- Arbejdes der med at klæde elever i skolepraktik på til at komme i ordinær praktik senere i deres uddannelsesforløb? Hvordan?

### Udvikling af vores praksis

- Hvordan sikrer vi, at vores kontakt til praktiksteder giver elever den bedst mulige støtte i praktikken?
- Hvordan kan vi i skolepraktikken støtte eleverne i at opbygge relevante kompetencer til både at få og fastholde en praktikplads på længere sigt?
- Hvordan understøtter vi gode dialoger mellem støttegiver og elever om støttebehov i praktikperioder?



# Om undersøgelsen

Denne folder er målrettet ledere på ungdomsuddannelsesinstitutioner. Den sammenfatter hovedpointer fra tre udgivelser, der alle er del af en virkningsevaluering af specialpædagogisk støtte (SPS) på ungdomsuddannelserne, og som Danmarks Evalueringsinstitut (EVA) gennemfører i perioden 2018 til 2021 for Center for Udgående Kvalitetsarbejde og Specialpædagogisk Støtte under Styrelsen for Undervisning og Kvalitet (STUK). De tre udgivelser er:

**Evaluering af specialpædagogisk støtte på ungdomsuddannelserne** (EVA, 2019). Rapporten er registerbaseret og bygger på oplysninger fra det administrative SPS-system koblet til relevante registre i Danmarks Statistik og Styrelsen for It og Læring. Datagrundlaget består af elever, der har påbegyndt en ungdomsuddannelse (stx, htx, hhx, hf eller eud) i perioden 2008 til 2017.

**De fagprofessionelles perspektiver på SPS** (EVA, 2019). Rapporten er baseret på gruppeinterviews med fagprofessionelle, der er involveret i det specialpædagogiske arbejde på otte uddannelsesinstitutioner.

**Elevperspektiver på den specialpædagogiske støtte på ungdomsuddannelserne** (EVA, 2019). Notatet baserer sig på 28 interviews med elever på tværs af hf, stx og eud.

---

## Læs mere

Du finder de tre udgivelser og andet materiale om SPS på hjemmesiden:

[www.eva.dk/ungdomsuddannelse/specialpaedagogisk-stoette-paa-ungdomsuddannelserne](http://www.eva.dk/ungdomsuddannelse/specialpaedagogisk-stoette-paa-ungdomsuddannelserne).

Du kan læse mere om SPS her:

[www.spsu.dk](http://www.spsu.dk).



Danmarks Evalueringsinstitut (EVA) gør uddannelse og dagtilbud bedre. Vi leverer viden, der bruges på alle niveauer – fra institutioner og skoler til kommuner og ministerier.



**DANMARKS  
EVALUERINGSINSTITUT**

T 3555 0101  
E [eva@eva.dk](mailto:eva@eva.dk)  
H [www.eva.dk](http://www.eva.dk)